

SISTEMA OPERATIVO GNU/LINUX AVANZADO

JOSE ARRIETA NARAVEZ

**TALLER
INSTALACION DE PAQUETES**

BORIS ESPITIA MACHADO



**UNIVERSIDA DE CORDOBA
FACULTAD DE CIENCIAS BASICAS E INGENIERIAS
DEPARTAMENTO DE INGENIERIA DE SISTEMAS Y TELECOMUNICACIONES**

MONTERIA -CORDOBA – COLOMBIA

2009

UNIVERSIDAD DE CORDOBA
ELECTIVA LIBRE II
SISTEMA OPERATIVO GNU/LINUX AVANZADO

1. Elaborar un cuadro comparativo con las semejanzas y diferencias entre las herramientas de instalación de paquetes: dpkg, aptitude y apt-get.
2. Tomar tres paquetes diferentes y realizar la instalación con dpkg, apt-get y Synaptic, tanto en Debían como en Ubuntu. Documentar los pasos de la instalación, usando redireccionamiento, para cada paquete, y especificar las dependencias.
3. Que diferencia hay entre un fichero con extensión .tar.gz y .tar con base a la información de estos ficheros.
4. En las variables del procesador, que importacia tiene FPU?
5. Tome una maquina y explique el estado de los valores de la memoria principal en dos momentos cualesquiera, explique las diferencias si las hay.

1. Dentro de las diferencias más notables encontrados en los gestores de paquetes de Linux las siguientes

apt-get con sus principales virtudes tenemos que no instalas paquetes sugeridos sino ser que los valla utilizar, no se sale de los campos de trabajo que son los repositorios en el cuales basa.

Aptitude:

- Es que instala por defecto todos los paquetes sugeridos lo cual ahorra algo de tiempo y posibles confusiones después, cuando vemos que los programas le faltan cosas que no funcionan es que viene nuestro problema.
- A desinstalar un paquete con Aptitude, otras dependencias instaladas junto con el paquete que ya no son necesarias de forma automática se borran, mientras que apt-get no lo hace en automático pero te informa que ejecutes:

unas de las diferencias más notables es un pequeño detalle, importante para algunos, de ahí que en ocasiones no sea indiferente la elección: **aptitude** conserva un registro (*/var/log/aptitude*) de las acciones y dependencias instaladas, de forma que la desinstalación de un programa resulta más limpia porque también borra las dependencias que no sean requeridos por el sistema. De ahí que se considere **aptitude** como una versión mejorada (y recomendada) de **apt-get**

- Recordando que Aptitude instala por defecto las dependencias que están marcadas como “recomendadas”, al contrario que apt-get que sólo instala las dependencias “requiere”.

Aptitude posee una interfaz gráfica a la que se accede escribiendo simplemente aptitude.

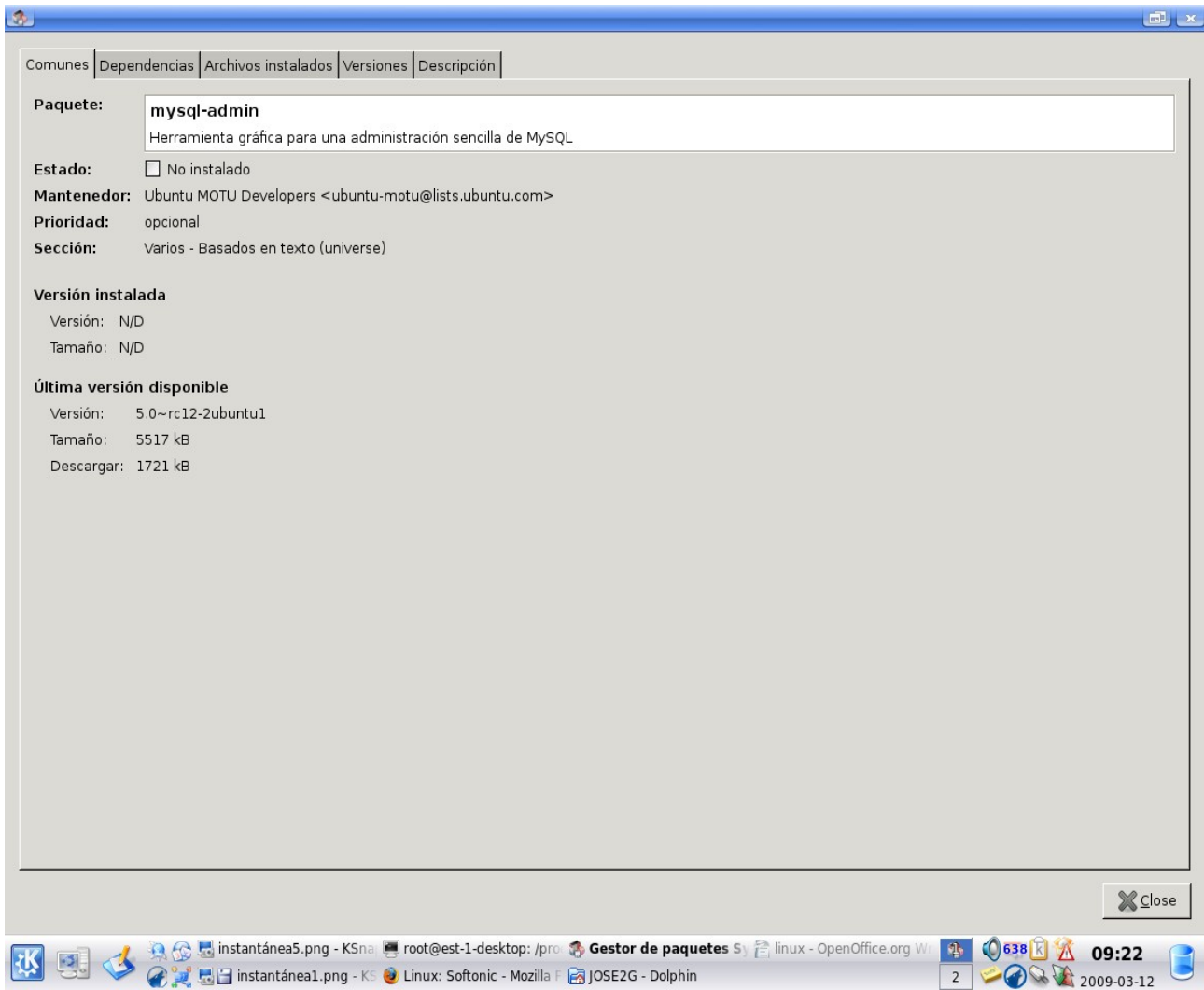
- Las búsquedas “apt-cache search” suelen dar, en general, mejores resultados que las de “aptitude search”

Synaptic :A lo mejor sabes que **Synaptic** es un interfaz gráfico basado en **apt**.

2.

A: En la instalación de los tres paquetes en las cuales se describen a continuación en la instalación del paquete mosquito con el gestor de paquetes Synaptic.

Primero que todo buscar el paquete que en mi caso era mysql después de saber el paquete y sus dependencias procedí a instalar. Como se muestra en el gráfico.



Aquí me muestra las dependencia del paquete

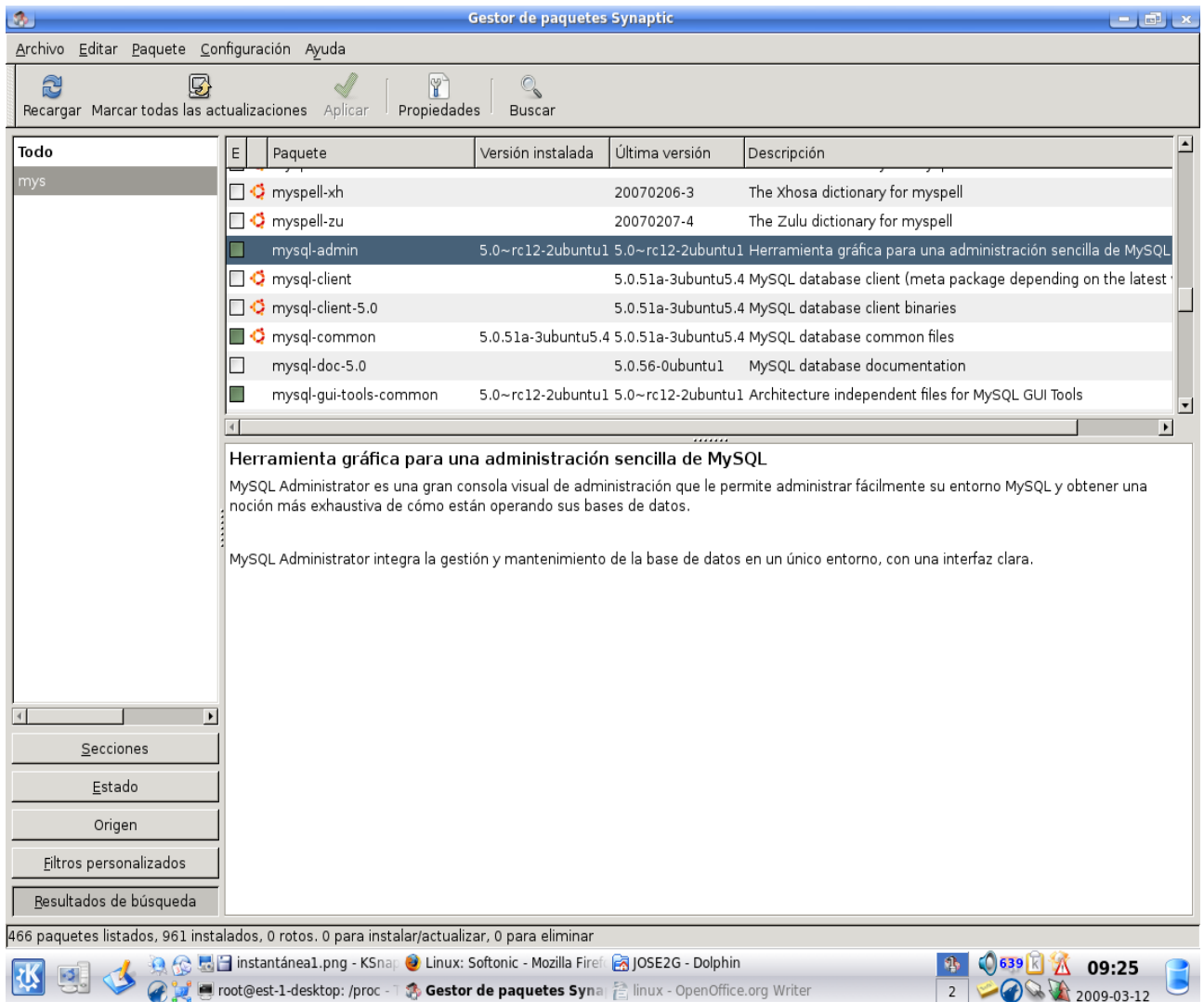
Comunes | Dependencias | Archivos instalados | Versiones | Descripción

Dependencias

Depende: libatk1.0-0 (>=1.20.0)
Depende: libc6 (>=2.7-1)
Depende: libcairo2 (>=1.5.12)
Depende: libcairomm-1.0-1 (>=1.4.0)
Depende: libgcc1 (>=1:4.1.1-21)
Depende: libglade2-0 (>=1:2.6.1)
Depende: libglib2.0-0 (>=2.16.0)
Depende: libglibmm-2.4-1c2a (>=2.16.0)
Depende: libgtk2.0-0 (>=2.12.0)
Depende: libgtkmm-2.4-1c2a (>=1:2.12.0)
Depende: libmysqlclient15off (>=5.0.27-1)
Depende: libpango1.0-0 (>=1.20.0)
Depende: libpcre3 (>=7.4)
Depende: libsigc++-2.0-0c2a (>=2.0.2)
Depende: libstdc++6 (>=4.2.1-4)
Depende: libxml2 (>=2.6.27)
Depende: mysql-gui-tools-common (=5.0~rc12-2ubuntu1)
Recomienda: mysql-query-browser
Incompatibilidad: mysql-admin-common
Reemplaza: mysql-admin-common

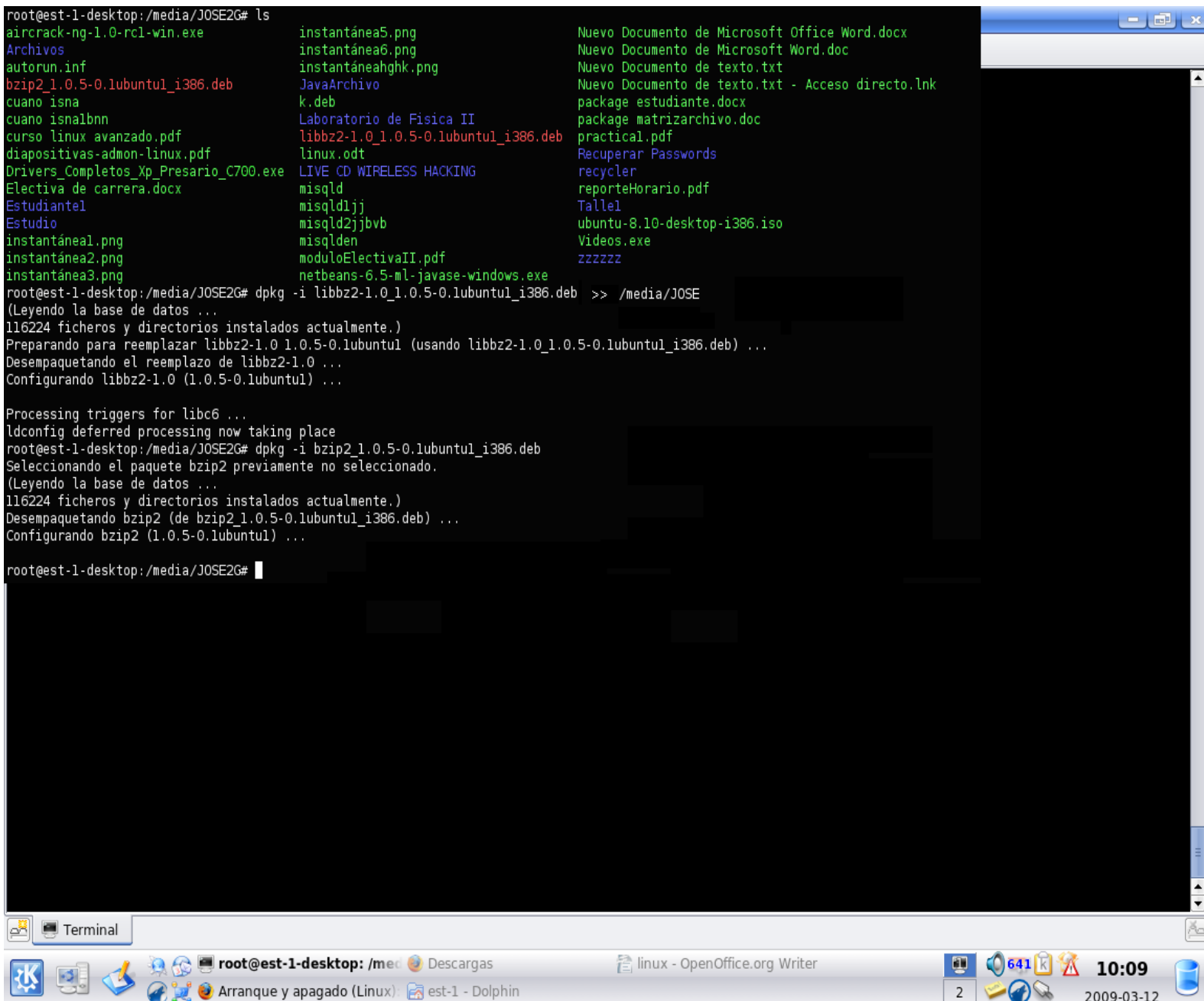
Close

instantánea5.png - KSnapper root@est-1-desktop: /pro Gestor de paquetes Synaptic linux - OpenOffice.org Writer instantánea1.png - KSnapshot Linux: Softonic - Mozilla Firefox JOSE2G - Dolphin 2 09:21 2009-03-12



aquí lo ejecute para ver si estaba correctamente instalado

B: instalación con dpkg en este me toco de descargar el paquete e instalarlo manual mente como se muestra en el gráfico.



```
root@est-1-desktop:/media/JOSE2G# ls
aircrack-ng-1.0-rc1-win.exe      instantánea5.png                Nuevo Documento de Microsoft Office Word.docx
Archivos                        instantánea6.png                Nuevo Documento de Microsoft Word.doc
autorun.inf                     instantáneaahghk.png           Nuevo Documento de texto.txt
bzip2_1.0.5-0.lubuntul_i386.deb  JavaArchivo                     Nuevo Documento de texto.txt - Acceso directo.lnk
cuano isna                      k.deb                           package estudiante.docx
cuano isnalbnn                  Laboratorio de Fisica II        package matrizarchivo.doc
curso linux avanzado.pdf        libbz2-1.0_1.0.5-0.lubuntul_i386.deb practical.pdf
diapositivas-admon-linux.pdf   linux.odt                       Recuperar Passwords
Drivers_Completos_Xp_Presario_C700.exe LIVE CD WIRELESS HACKING       recycler
Electiva de carrera.docx       misqld                          reporteHorario.pdf
Estudiantel                    misqld1jj                       Talle1
Estudio                        misqld2jjbvb                    ubuntu-8.10-desktop-i386.iso
instantánea1.png               misqlden                         Videos.exe
instantánea2.png               moduloElectivaII.pdf            zzzzzz
instantánea3.png               netbeans-6.5-ml-javase-windows.exe
root@est-1-desktop:/media/JOSE2G# dpkg -i libbz2-1.0_1.0.5-0.lubuntul_i386.deb >> /media/JOSE
(Leyendo la base de datos ...
116224 ficheros y directorios instalados actualmente.)
Preparando para reemplazar libbz2-1.0_1.0.5-0.lubuntul_i386.deb (usando libbz2-1.0_1.0.5-0.lubuntul_i386.deb) ...
Desempaquetando el reemplazo de libbz2-1.0 ...
Configurando libbz2-1.0 (1.0.5-0.lubuntul) ...

Processing triggers for libc6 ...
ldconfig deferred processing now taking place
root@est-1-desktop:/media/JOSE2G# dpkg -i bzip2_1.0.5-0.lubuntul_i386.deb
Seleccionando el paquete bzip2 previamente no seleccionado.
(Leyendo la base de datos ...
116224 ficheros y directorios instalados actualmente.)
Desempaquetando bzip2 (de bzip2_1.0.5-0.lubuntul_i386.deb) ...
Configurando bzip2 (1.0.5-0.lubuntul) ...

root@est-1-desktop:/media/JOSE2G#
```

El paquete consistía en un compresor de archivos llamado bzip2.10.5-0 que principalmente sus dependencia se llama libbz2.10.15-0 que primero la instale para poder montar el compresor de esta practica concluyo que fue realizo con éxito debido que se utilizó los paquetes correspondientes tanto en versiones se refieren

nota: discúlpeme aquí en en el gráfico como se muestra lo que paso es que la foto que tome no se veía y la trate que fuera lo mas visible posible

B:instalando con apt-get desde los repositorios de Internet no obtuvimos ningún inconveniente se realizo exitosa la instalación. se muestra en el gráfico.

```
root@est-1-desktop:/media/JOSE2G# apt-get install memstat >> /media/JOSE
Leyendo lista de paquetes... Hecho
Creando árbol de dependencias
Leyendo la información de estado... Hecho
Se instalaron de forma automática los siguientes paquetes y ya no son necesarios.
  linux-headers-2.6.24-19-generic linux-headers-2.6.24-19
Utilice «apt-get autoremove» para eliminarlos.
Se instalarán los siguientes paquetes NUEVOS:
  memstat
0 actualizados, 1 se instalarán, 0 para eliminar y 1 no actualizados.
Necesito descargar 9752B de archivos.
Se utilizarán 77,8kB de espacio de disco adicional después de desempaquetar.
Des:1 http://co.archive.ubuntu.com hardy/universe memstat 0.4.0.0.1 [9752B]
Descargados 9752B en 5s (1703B/s)
Seleccionando el paquete memstat previamente no seleccionado.
(Leyendo la base de datos ...
116252 ficheros y directorios instalados actualmente.)
Desempaquetando memstat (de .../memstat_0.4.0.0.1_i386.deb) ...
Configurando memstat (0.4.0.0.1) ...
root@est-1-desktop:/media/JOSE2G# █
```

3.unas de las pocas diferencias que se encuentran los ficheros .tar y .tar.gz, que los archivos tar tiene la utilidad que empaqueta (o archiva) varios ficheros en un único archivo, teniendo en cuenta que lo hace sin compresión,obteniendo como resultado creando un archivo con extensión .tar. A continuación, se comprime el .tar resultante con gzip, con lo que se obtiene el famoso .tar.gz. Pero eso no significa que los .tar.gz tengan varios ficheros en su interior. Exactamente tienen un único archivo .tar (que contiene todos los ficheros) comprimido con gzip. Aclarando que los tar pueden tener varios archivos empaquetados y que .tar.gz lo tiene un solo archivo comprimido .tar.

4.

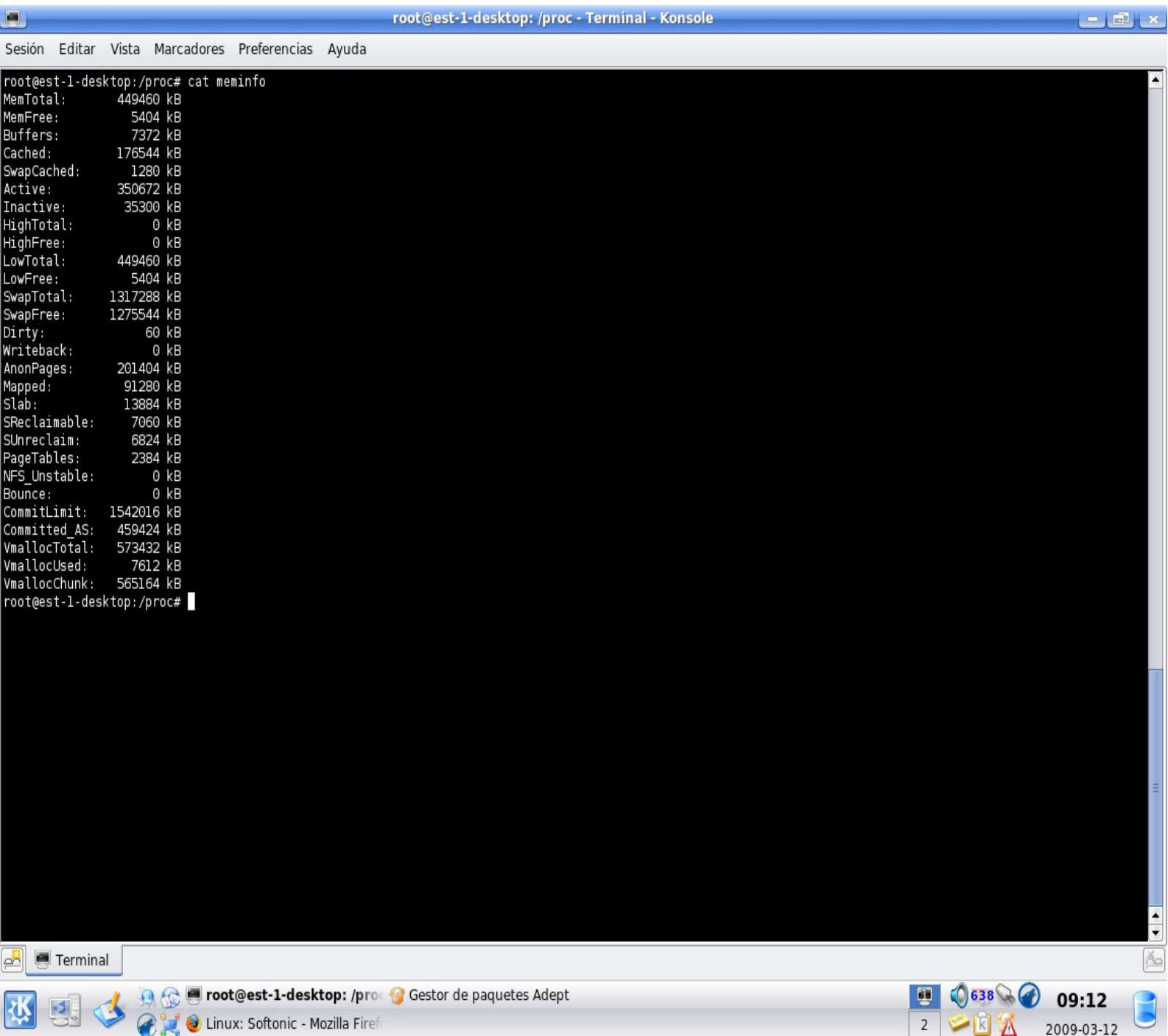
FPU :son todas las operaciones básicas, puede realizar por ejemplo tenemos las aritméticas (suma y multiplicación), capaces de realizar cálculos mas complejos.

Es de vital importancias en las variables del sistema siendo esta parte que le permite al procesador hacer cálculos mas rápidos debido a su estructura utilizada punto flotante, Acelerar los programa que tienen punto flotante por ejemplo: hojas de calculo, juegos, Diseño de aplicaciones como netbeans.

5. A pesar de que el sistema de archivos `proc` es virtual y la información que contiene se construye cada vez que el usuario realiza una operación de lectura, el nombre de los archivos y directorios que podemos encontrar en el directorio `/proc/` está predefinido por el núcleo y es bien conocido,

en el primer gráfico se muestra un ordenar con solo los programas del ejecutándose normal y en el segundo ya se ejecutan un numero de programas diferente al inicial en el

caso dado tenia Ktorrent, amsn, Sysnactic. que consumen a subes un numero de recursos



```
root@est-1-desktop: /proc# cat meminfo
MemTotal: 449460 kB
MemFree: 5404 kB
Buffers: 7372 kB
Cached: 176544 kB
SwapCached: 1280 kB
Active: 350672 kB
Inactive: 35300 kB
HighTotal: 0 kB
HighFree: 0 kB
LowTotal: 449460 kB
LowFree: 5404 kB
SwapTotal: 1317288 kB
SwapFree: 1275544 kB
Dirty: 60 kB
Writeback: 0 kB
AnonPages: 201404 kB
Mapped: 91280 kB
Slab: 13884 kB
SReclaimable: 7060 kB
SUnreclaim: 6824 kB
PageTables: 2384 kB
NFS_Unstable: 0 kB
Bounce: 0 kB
CommitLimit: 1542016 kB
Committed_AS: 459424 kB
VmallocTotal: 573432 kB
VmallocUsed: 7612 kB
VmallocChunk: 565164 kB
root@est-1-desktop: /proc#
```

que produjo un cambio del valor de la la SwaCahed de 1250

```
root@est-1-desktop: /proc# cat meminfo
MemTotal:      449460 kB
MemFree:       37908 kB
Buffers:       1364 kB
Cached:        135012 kB
SwapCached:    2456 kB
Active:        310104 kB
Inactive:      44040 kB
HighTotal:     0 kB
HighFree:      0 kB
LowTotal:      449460 kB
LowFree:       37908 kB
SwapTotal:     1317288 kB
SwapFree:      1255352 kB
Dirty:         3768 kB
Writeback:     0 kB
AnonPages:    216132 kB
Mapped:        77148 kB
Slab:          12620 kB
SReclaimable:  5464 kB
SUnreclaim:   7156 kB
PageTables:    2956 kB
NFS_Unstable:  0 kB
Bounce:        0 kB
CommitLimit:  1542016 kB
Committed_AS: 519796 kB
VmallocTotal: 573432 kB
VmallocUsed:   7820 kB
VmallocChunk: 565164 kB
root@est-1-desktop: /proc#
```

concluyendo que se aumento la SwapCahed de 2456 debido ala cantidad de programa que se estaban ejecutando

Recursos de la web:

<http://www.monografias.com/>

<http://www.wikipedia.com/>